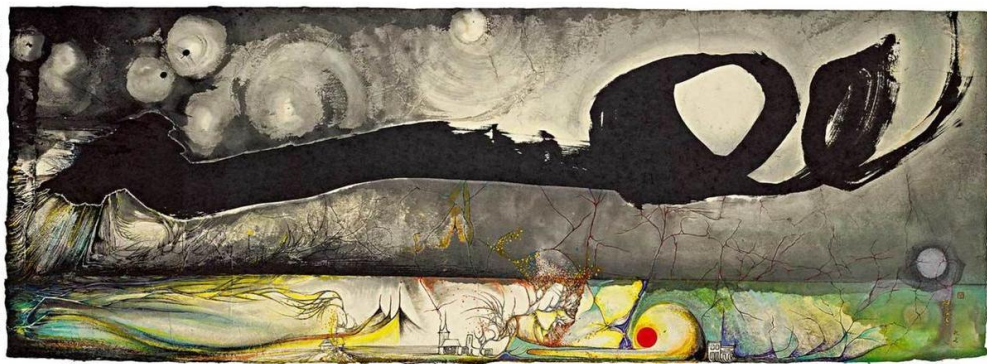


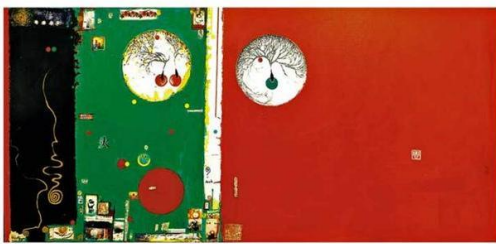
從黑暗綻放嫣紅

周綠雲展現藝術治療的力量

我手寫我心！藝術離不開生活，對20世紀中國女畫家周綠雲來說，生活也離不開藝術。由老師及丈夫的先後離世，到自己患病中風，這位近代女畫家，透過自我修煉及沉浸於藝術，讓自己走出生活中黑暗的困境，最後自成一派。



▲周綠雲《紫雲新從(由心之)》畫中，可以感受到當中的生命力，以及無限的浩瀚宇宙。



▲2006年的作品《燦爛生命之五》，除了有紅色作為主調外，水墨加上塑膠的運用，都令作品充滿生氣，名副其實展現 Life is a Many Splendored Thing。

展

示藝術的正能量，亦是主辦《香港賽馬會呈獻——萬象之根：周綠雲繪畫藝術展》其中一個重點。「這次展覽不但表揚周綠雲作為藝術家對藝術的貢獻，同時亦帶出藝術與精神健康的關係，以及藝術用以表達自己、和治療的力量。我們希望是次展覽可提升大眾對精神健康的關注，並展示出藝術的正能量。」亞洲協會香港中心行政總監孟淑娟說。

周綠雲生於1924年，正值中日戰爭及國共內戰。她於上海接受教育，大學畢業後，曾於《和平日報》擔任記者。直至1960年移居香港後，才開始接受藝術訓練。她一開始跟從嶺南畫派大師謝少昂學習，後來隨呂壽琨學習水墨畫。之後透過研究現代藝術主題，西方繪畫技巧，不同藝術流派，以及她對生命的獨有看法，開創了自家的抽象視覺語言。

周綠雲於2011年在澳洲逝世，今次是她辭世後全球首個大型個展，亦為亞洲協會香港中心《二十世紀中國女藝術家系列》第三個展覽，集合了周綠雲從藝50年來40多幅重要作品，透過追溯其藝術軌跡，呈現出她對香港新水墨運動發展的歷史意義。

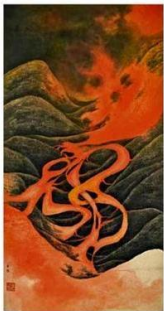
展覽分為4個部分：發掘藝術的真諦，她的內心世界，對立與平衡及天地旋動，透過單元式主題，帶領觀眾進入周綠雲的藝術世界。

1 發掘藝術的真諦

周綠雲在60年代讀到英國藝術評論家 Herbert Read 所著的《藝術的真諦》，頓悟「藝術即是表達」。之後她很快便脫離了嶺南風格，開始實驗運用多種媒介，例如拼貼畫作、抽象水墨山水，以及採用紅色為象徵主調的作品。第一部分「發掘藝術的真諦」，便是展出她於50至60年代進行實驗性創作的作品。



▲《無限(纏綿附絲縷)》是周綠雲於1960年混合不同媒介的作品，那年代她喜歡透過繪畫表達自我，主題大多取自家庭生活。



▲同樣是60年代的作品，有別於《山火》是反映周綠雲努力活著的決心，以及對藝術的熾熱。

2 她的內心世界

1966年，周綠雲因為結識了香港新水墨運動先驅呂壽琨(1919-1975)，受他的啟發，於60年代末至70年代中，畫了大量的樹木和線條作品，並且發展出最重要的個人象徵符號——球體。但這期間亦是周綠雲的黑暗時代，她被診斷患有小腦萎縮症，並且經歷呂壽琨及丈夫楊彥岐在75年和78年相繼離世，因此她畫了無數「黑畫」，反映內心的苦痛糾結。



▲《樹之七》：受呂壽琨影響，這時期周綠雲畫了大量的樹木和線條，並出現了具標誌性的球體符號。

▲《這像呂壽琨先生》這幅水墨畫，只見小球體包裹在大球體內，有評論認為好像周綠雲與呂壽琨在兩個空間中精神交流。

3 對立與平衡

在丈夫辭世後，周綠雲把公寓改裝成畫室，沉浸於繪畫，修身養性。其實她自60年代便研讀中國傳統哲學，其中老子的《道德經》對她啟發尤其深遠，使她領悟宇宙萬物皆有陰陽，光與暗、生與死、喜與憂互相對立制約。她相信只有達至心靈平衡和諧，才能歸於自然本性，因此陰陽概念成為了她的創意源泉。



▲99年作品《感應》，周綠雲在畫中在外、內用虛實和高的對比，「人生如幻，一切皆幻，空中飛舞，有年輪被百轉千回，夢國的人呢？」某程度表達了她的內心。

4 天地旋動

80年代初，周綠雲接觸到南宋理學家陸九淵(陸象山; 1139-1192)的心學理論，受到他的名言「宇宙便是吾心，吾心便是宇宙」啟發，開始探索創造力、無限和宇宙等主題，以表達自我內心。然而，新的創作方向卻因周綠雲於91年底中風而戛然而止，更差點要結束藝術生命；但透過勤練氣功，周綠雲終於得以恢復創作，描繪了不少有關宇宙的大型作品，成為她留傳後世的巔峰之作。



▲96年的《紫色宇宙》，混合水墨及塑膠形，加上她一直鑽研的點、線、面及球體，展現了自成一家的風格。

《萬象之根：周綠雲繪畫藝術展》

日期：即日起至2020年1月5日
地址：麥禮賢夫人藝術館(香港金鐘正義道9號亞洲協會香港中心)
開放時間：周二至日 11am - 6pm (每個月最後一個周四至 8pm)
周一、聖誕節正日及元旦休館

撰文：余少梅
編輯：何小雲、鄭承暉
圖片：亞洲協會香港中心提供
美術：梁銘傑