

方召礪水墨藝術今起展出

【大公報訊】記者謝敏嫻報道：由亞洲協會香港中心主辦、香港賽馬會呈獻的「道無盡：方召礪水墨藝術展」，從今日起在亞洲協會香港中心麥禮賢夫人藝術館舉行，展出當代國畫大師方召礪六十多件水墨畫、書法、印章及照片等，免費對公眾開放，展期至十二月三十一日。

該展覽於昨晚開幕，出席開幕禮的嘉賓包括：行政長官林鄭月娥、香港賽馬會主席葉錫安、亞洲協會聯席主席暨香港中心主席陳啓宗、亞洲協會香港中心行政總監孟淑娟、方召礪基金會主席方津生、客席策展人安雅蘭及沈揆一。葉錫安致辭時表示，是次展出的六十多件展品除了來自方氏家族，亦有香港藝術館、香港大學美術博物館及美國俄勒岡大學的珍藏，部分更是從未公開展出，預計可吸引超過二萬二千五百人次入場。

師從張大千趙少昂

此前，沈揆一為傳媒導賞重點展品及其創作背景，並介紹藝術家的生平和藝術風格。他說，方召礪五歲開始寫書法，十九歲時隨陳舊村、錢松壘學畫山水花鳥；在一九四八年移居香港後師從趙少昂，故其五、六十年代的創作多為嶺南畫派自然主義風格，《芭蕉小雞》便是其中代表作，首度在港亮相。

一九五三年，她拜張大千為師，並在五十年代後期赴英國進修，其後到美國居住，隨張大千遊歷觀賞美國各大博物館收藏；一九七〇年，更在張大千美國家中留住一年，親睹他珍藏如《石濤》、《八大山人》真跡。在這時期，她開始試驗抽象山水畫，自創新技法，直接揉皺畫紙造出山景質地。

書法入畫 人物稚拙

沈揆一舉例道，《黃土高原》用鐵銹紅大膽渲染畫面，氣勢磅礴；畫家將墨色拍打於揉皺的宣紙，形成獨一無二的肌理。「畫作的構圖別具一格，「一條山路」貫穿畫中，寓意人與自然和諧相處；山路引人不斷向上，攀登山頂。」他補充說。方召礪畫作亦常見「紅衣女子」，這是畫家打破傳統山水畫中「無女性」的桎梏，表現她對女性地位平等的追求。



▲行政長官林鄭月娥（左四）、馬會主席葉錫安（右三）、亞洲協會聯席主席暨香港中心主席陳啓宗（左三）、亞洲協會香港中心行政總監孟淑娟（左二）、方召礪基金會主席方津生（右二），客席策展人安雅蘭（左一）及沈揆一（右一）為展覽揭幕 主辦方供圖

《樹下逸樂園》以狂草線條入畫，人物稚拙，充滿童趣。「方先生筆下的人物甚有卡通感，描寫他們勤奮、積極勞動之景，這也反映藝術家即使親歷戰亂和顛沛流離，仍自信樂觀。」沈揆一解釋。一九八三年《以寄哀思》，是她紀念當年去世的張大千所作，畫中以不同書體寫着張大千的詩詞，橫豎

錯落成特別紋理。渡船是方召礪晚年創作主要題材。《得利圖》因創作於一九九六年臨近香港回歸祖國之際，被賦予新的內涵：畫中船民象徵着香港民衆重回祖國懷抱。

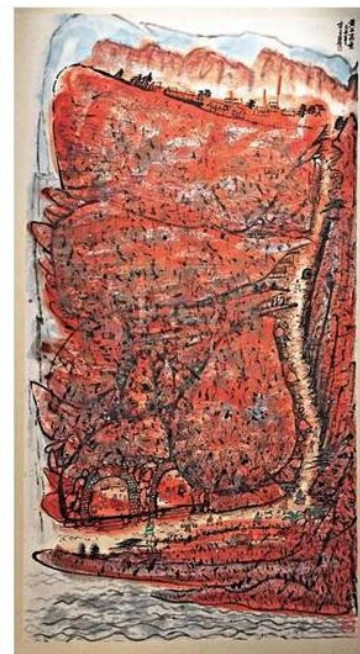
亞洲協會香港中心位於金鐘正義道9號，逢周一休館。查詢展覽詳情可電二一〇三九五一一，或瀏覽網頁www.asiasociety.org.hk。



▲《樹下逸樂園》以狂草線條入畫，人物稚拙，充滿童趣 大公報記者謝敏嫻攝



▲《得利圖》象徵香港民衆重回祖國懷抱 大公報記者謝敏嫻攝



▲《黃土高原》用鐵銹紅大膽渲染畫面，氣勢磅礴 大公報記者謝敏嫻攝