

ÉLÉPHANTS胸針

兩頭大象綻放青金石和孔雀石的深邃色澤，身上豐富的自然寶石映襯美鑽，神態維妙維肖。線條均經特別設計，輪廓恍如孩童的木製玩具。雄象微微低頭，神情平和；雌象則抬起象鼻，洋溢喜樂之情。

KOALAS胸針

整枚胸針由圓形及長方形切割鑽石鋪鑲，凸顯樹熊的寶石炫彩。樹熊的鼻子由縞瑪瑙細意點綴，雙眼由彩色寶石精細凝煉，身上的祖母綠及凸圓型藍寶石展現不規則設計，以鏤空黃金承托動物背部，凸顯毛皮的飄逸動感。

Van Cleef & Arpels

隆重呈獻 L'Arche de Noé

racontée par Van Cleef & Arpels,

並選址香港作為亞洲巡迴展覽的首站，在

3月10日至26日隆重展出。自創立伊始，大自然

及動物王國已是 Van Cleef & Arpels 梵克雅寶

的珍貴靈感泉源，啟迪世家創作出無數傑作。今年，

世家特意向動物世界致敬，展現牠們的豐富姿采。世家以

挪亞方舟這個家傳戶曉的故事為主題，雕琢出全新的動物

系列，繼續以珍貴的珠寶頌揚動物王國。 撰文：施麗珍

Van Cleef & Arpels

珍貴珠寶

頌揚動物王國

這個引人入勝的藝術展覽以無邊想像重塑一段神話旅程，以逾四十對珠寶動物頌揚自然生態，包括頑皮的猴子、跳躍的袋鼠、奔馳的駿馬，以及展翅欲飛的異國雀鳥。為隆重其事，世家與社區及場地夥伴亞洲協會香港中心合作，將旅程帶到香港。展覽將於亞洲協會香港中心舉行，開放予公眾參觀，費用全免。



PÉGASE胸針

以傳統隱密式鑲嵌紅寶石鋪鑲其身體，映襯雙翼上的雙色珊瑚。美鑽和紅寶石在玫瑰金之上幻變成飛馬的尾巴。馬蹄和羽毛逐一獨立製作，並以特定角度鑲嵌，圓形、長方形、玫瑰形及弧面馬眼形寶石盡展傳奇神獸風采。

PINGOUINS胸針

企鵝腹部的寶石經鏡面打磨，格外璀璨，與背部的縞瑪瑙形成對比；腳下的浮冰則以不規則的蛋面型寶石淬鍊而成。胸針底部與企鵝嘴喙均採用雙色珊瑚，胸針的圓形外形設計隱約流露和諧氣息。



GIRAFES胸針

利用集體鑲嵌工藝，將寶石直接鋪鑲於金屬之中，令胸針表面完全平滑，為長頸鹿賦予新姿。黃金、鑽石及彩色藍寶石以正方形、馬眼形及長方形之姿交織成毛皮斑紋，黑尖晶石雙蹄和鬃毛為黃金身軀增添深黑細節。



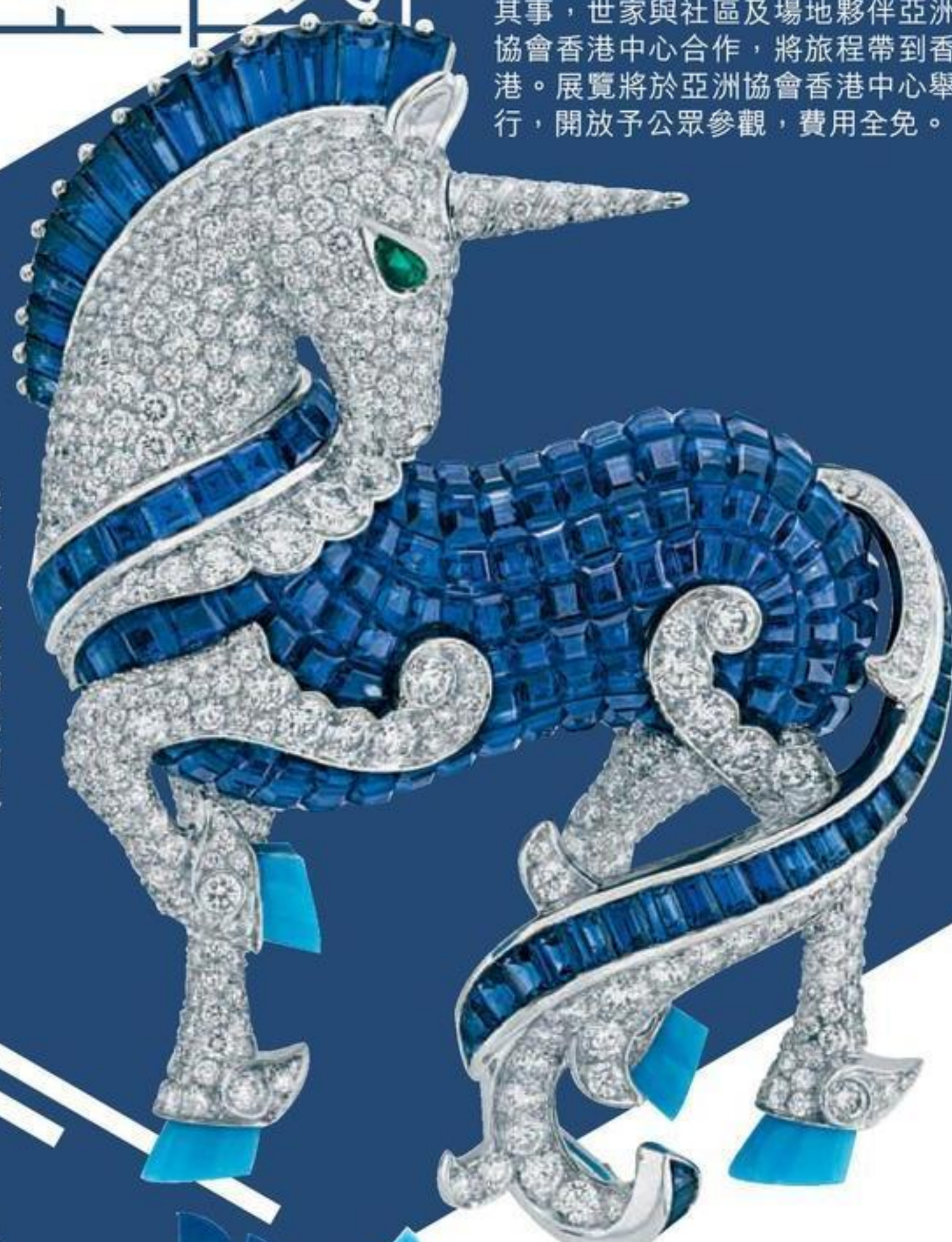
SINGES胸針

兩隻猴子敏捷地摘取以彩色寶石鑲嵌的熱帶水果，錳鋁榴石色澤明亮，藍寶石散發紫色及黃色光芒，襯托以藍寶石和美鑽鑲嵌的藍調皮毛。美鑽和黑尖晶石圓環點綴精雕細琢的身軀。



LICORNE胸針

獨角獸的身軀以隱密式鑲嵌工藝鋪鑲而成，世家於1933年為這項工藝註冊專利，此技術令貴重金屬支架或底座完全隱藏於密鑲寶石下，絕不會外露。軀體圓潤飽滿，鑲嵌後再經切割修飾的深藍色藍寶石映襯鬃毛及馬尾上的長方形藍寶石，綠松石點亮踏地的馬蹄，流露愉悅情感。



TOUCANS胸針

湛藍的藍寶石、鮮紅尖晶石和綠藍色碧璽融匯橙色及綠色石榴石，點綴大嘴鳥的頸部及矚目巨喙。羽毛則以黑檀木雕琢而成，綫條立體，令漆黑深沉的色調分外鮮明，與彩色寶石形成強烈對比。



PERROQUETS胸針

鸚鵡羽毛以青金石或綠松石打造，雙翼猶如紙扇，分外緊密立體。纖長尾巴以圓形及長方形切割鑽石鑲嵌而成，雙色羽毛於雙翼上並無一致，兩顆祖母綠鳥眼一同遙望。



RATONS LAVEURS胸針

蛋面切割錳鋁榴石和粉紅色碧璽，勾勒出兩隻並排而立的黑白色浣熊。主石分別重36.26卡及12.70卡，浣熊鼻子、眼周和尾部條紋以縞瑪瑙及鑽石雕切而成；毛皮以寶石緊密鋪鑲，飾綴黃金幼綫。



LAPINS胸針

精雕細琢的縞瑪瑙經仔細打磨，閃耀鏡面光芒，綻放兔毛的柔和亮澤。雙兔細節巨細無遺，兔眼以馬眼形祖母綠及藍寶石妝點，耳窩、圓潤肚子和雙爪均以精準工藝重現。



BICHE ET CERF胸針

兩鹿胸口鑲滿黃色藍寶石和錳鋁榴石，鐫刻溝狀飾紋的縞瑪瑙鹿角和鹿身的蛇紋木拱照寶石色澤，輪廓出眾、圓滿和諧。



ZÈBRES胸針

美鑽、青金石和縞瑪瑙相間綫繞斑馬身軀，勾勒鮮明斑紋，其中一隻斑馬馬蹄略為提起，呼應低首同伴的體態，其口鼻綴以青金石及縞瑪瑙，圓形、正方形及三角形切割美鑽凸顯愛侶身姿。



PHÉNIX胸針

傳統隱密式鑲嵌紅寶石結合金色珍珠貝母，勾勒出浴火鳳凰的瑰麗羽毛；縱橫交織的美鑽將鳳凰展翅欲飛的形態永恆留存。此系列共以三種奇幻生物為靈感，鳳凰胸針則為其中一款。

